

Definition of Home by People with Experience of Homelessness

Based on the qualitative study

The needs of people experiencing homelessness

commissioned by the Regional Centre for Social Policy in Łódź
financed through European Social Fund Regional Program
for Łódź Voivodship 2014-2020 Technical Support

Julia Wygnańska

Housing First Poland Foundation

Małgorzata Kostrzyńska, PhD

University of Łódź, Poland



Dofinansowane przez
Unię Europejską



„Invocation” Pan Tadeusz by Adam Mickiewicz

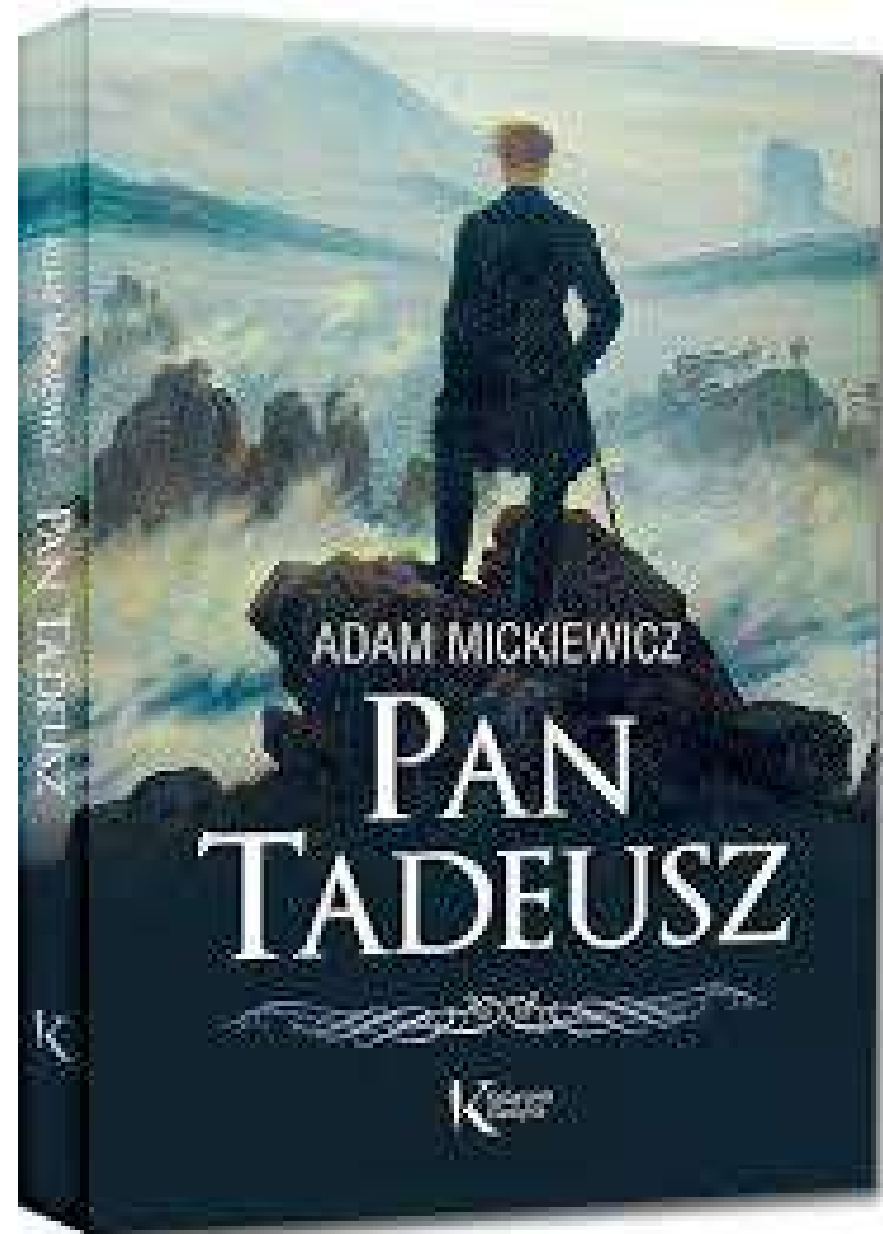
*„Lithuania my homeland. You are health alone
**Your worth can ever only be known
by one who’s lost you.** Today I say and tell in you
your lovely beauty as I long for you”*

[Translation by Bill Johnston]



0-21s.

<https://youtu.be/jbTL1T bsQo?si=1Pjv7izefeyww9e8>



Study goal

To identify **perspective of people with the experience of homelessness** regarding their:

- needs
- effectiveness of services in meeting the needs
- housing situation ...
- and how it meets the need of a home
- **current and wanted home**



Picture: J. Wygnańska 2022

This presentation:

1. Theoretical framework
2. Methodology
3. Subjective definitions of a home
4. How housing situation lived meets the subjective definition of a home
5. Theoretical domains and markers of a home in lived housing situations
6. Home with ,ontological security'
7. Conclusions
8. Recommendations



Picture: J. Wygnańska 2024

1. Theoretical framework

- Human Needs – Maslow’s (1943) typology NOT hierarchy
- Definitions of a home:
 - FEANTSA conceptual definition of home(lessness): **physical, social and legal DOMAINS** (Edgar et al., 2004)
 - ETHOS-PL (FEANTSA) typology of **housing situations**
- **Ontological security** (Giddens, 1991)
- Markers of a home to meet ontological security (Padgett, 2007; after: Dupuis, Thorns, 1998):
 - **Day-to-day routines** – home is a place in which the *day-to-day routines of human existence* are performed;
 - **Control** – home is where people feel *in control* of their lives because they feel *free from the surveillance* that characterizes life elsewhere
 - **Constancy** – home is a place of *constancy* in the material and social environment
 - Home is a **secure base** around which identities are constructed
- For policy recommendations – [A New Systems Perspective to Ending Homelessness](#), 2022 Helsinki – Brussels: Housing First Europe Hub, DEMOS



2. Methodology

Solid guidelines for the study produced by the commissioning public institution Regional Centre for Social Policy for Łódź Voivodship.

Individual in-depth interviews

- Independent moderators – not workers/volunteers of service providers

Participants:

- 56 people of different sex, length of homelessness, from different municipalities
- Residing in 6 housing situations ETHOS: streets, non-conventional dwellings, night shelters, shelters and municipal mainstream housing;
- Representative for housing situations but more detailed for shelters

Qualitative analysis:

- familiarizing the coding team with the entire research material
- developing a bottom-up set of analytical categories and a coding tree;
- open coding (56 IDI) and data analysis with MAXQDA software;
- analyzing the codes and relating the results to a set of theoretical categories: **theretical domains and markers of a home, ontological security, housing situations**

Focus interviews with national and international experts to gather good practices.



RESULTS

First time presented
on 18th EOH
Research Conference
13th of September 2024



Picture: dr E. Biczynska 2024

3. Subjective definition of a home

By people with the experience of homelessness in their own language:

- What is a home?
- What is a place where you feel at home/„u siebie”?



*Picture: J. Wygnańska 2024
No Slum site visit during
18th EOH Conference in Budapest*

Cd 3.

- *Home is a place where you can stay with your loved ones, talk to them privately, have intimate relationships, there is a nice atmosphere, and you are independent of the help/monitoring of others.*
- *It is important to be able to decide for yourself when and what you do and how you deal with health crises (e.g. using substances).*
- *In the physical sense, the home is modest: one room (20 m²)/studio, warm, with the possibility of preparing meals, washing the body and clothing, taking care of physiological needs, resting, storing things.*
- *Equipped with basic installations cheap/affordable to maintain.*



Picture: J. Wygnańska 2024
Site visit at No Slum during
18th EOH Conference in Budapest

4. How housing situation lived meets subjective definition of a home

Traditional shelter as „*second home*”/”*Niby dom*”/”*Kind of Home*”

- Living in the shelter can meet the subjective definition a home regardless of that housing situation not meeting all theoretical criteria of a home (three domains and four markers).

Shelter as a „*prison like*” institution:

- It is an institution where „*you know how to function thanks to prior experience of living in prison*”.

Traditional homeless shelter in Łódź Voivodship/Poland:

- multiple occupied rooms for 2 to 6 people
- abstinence rule executed by the breathalyser and removal from the shelter.

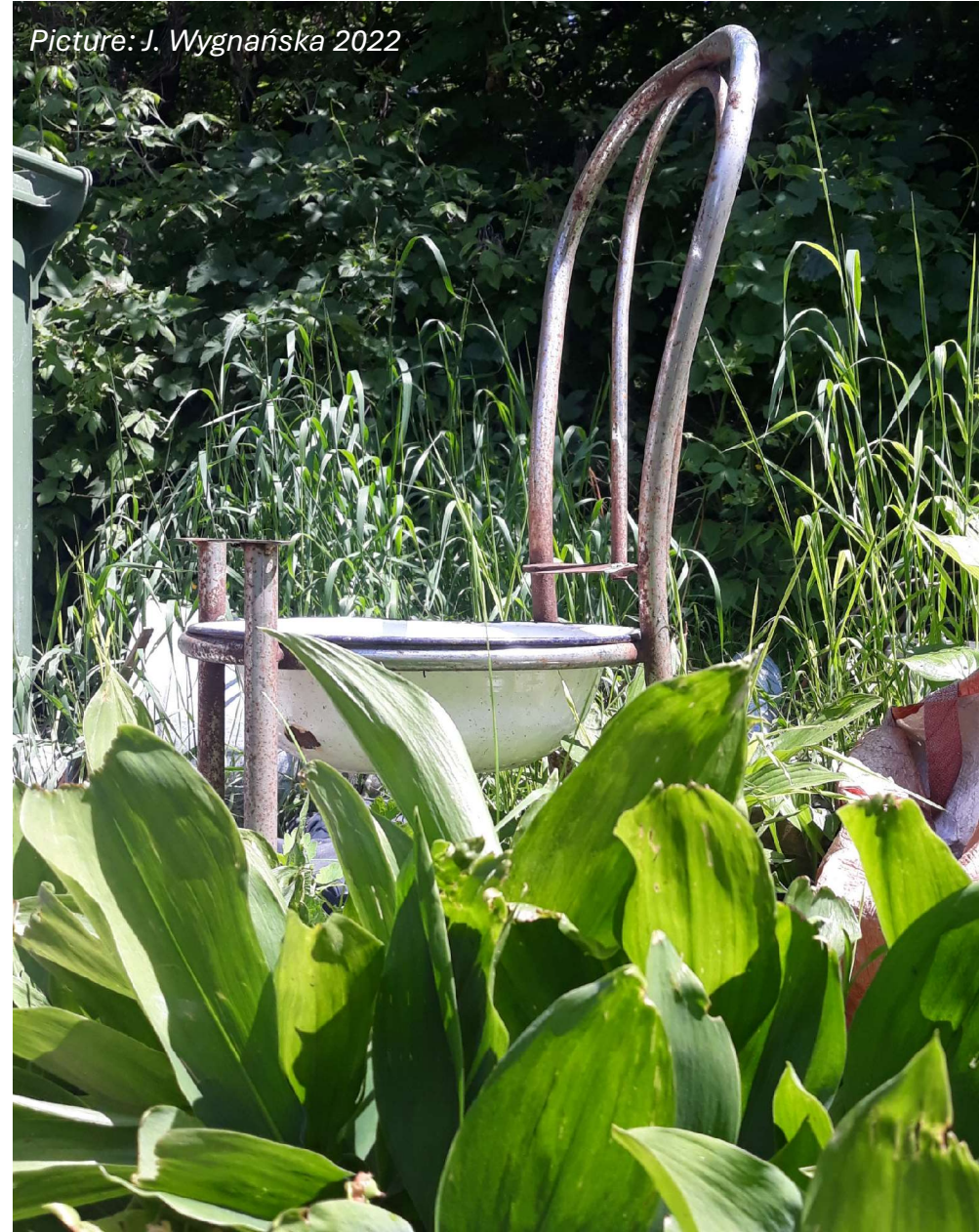
Cd 4.

Legal title is not playing a big role

- e.g. housing situation of living temporarily with family/friends / „kątem” is unsafe due to lack of a social domain rather than legal.

For people **living in the streets** their housing situation is disabling them from feeling human.

- Social domain and control marker are prioritised over physiological and safety needs which could be satisfied in shelter/ nightshelter.



5. Theoretical domains and markers of home in housing situations lived (ETHOS)

Example: housing situation – traditional shelter

- **Physical domain** - protection from weather conditions is present
- Marker **day to day routines** - everyday activities can be performed in the facility
- **Social domain** and **marker of control** - it is impossible to decide about one's own life, you are dependent on the shelter operational rules e.g. obligatory roommates.
- The greatest gap is **in social domain** – in non-conventional places the social domain is more present because you can be there with a loved one of different sex.
 - (the need of affiliation is strongly expressed)
- The **legal domain** in shelter is beyond the scope of interest. The decisions of the managers regarding compliance with the regulations are what matters regardless of papers/refferals etc.

6. Home with ontological security

- Lack of ontological security while **living in the streets** however ...
- ... it can be a basis for building an identity as long as one can be there with another person one can count on.
- Shelters provide ontological security for people who are ill, have no other stable home which provides necessary health/care services – „*second home*“, „*niby dom*“/“*Home as there is no other*”.

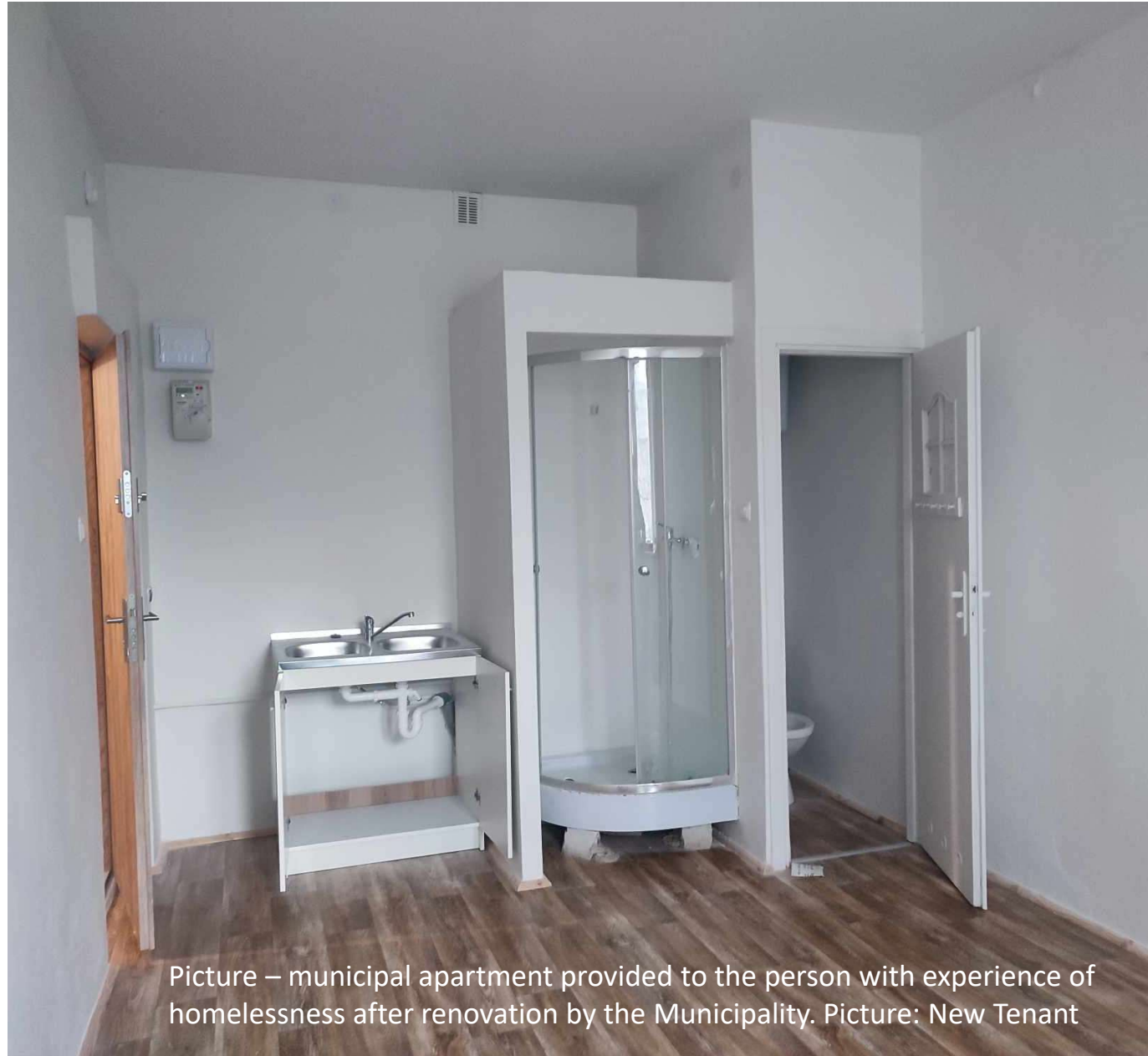
Ontological security - the feeling of well-being that arises from a sense of constancy in one's social and material environment which, in turn, provides a secure platform for identity development and self-actualization (Padgett, 2007)

Markers of a home that provides ontological security:

- Place where you conduct day-to-day routines
- Place where you have control
- Constancy
- Secure base for identity construction

cd 6.

- Stability and having a basis for constructing one's identity in the **municipal flat** depend on whether the flat was made available to the person in a renovated state or not.
- Providing a person with poorly renovated apartment was felt as humiliation and lack of respect.



7. Conclusions

- Definition of home is not universal. It varies between people and local contexts.
- Traditional shelter can be considered a home by people with experience of homelessness.
- Definition of home which provides ontological security is not universal. It can vary between people and local contexts.
- Residing with the loved person strongly influences definition of home/feeling at home and feeling human (for people with the experience of homelessness in Poland).

8. Policy recommendations for Poland

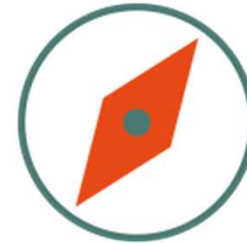
Home-income-support

Programs that provide home, subsistence income and support at the same time in one place. Housing First is a good option but fidelity is not crucial.

Night shelters should provide safe space primarily to meet physiological survival and safety needs of people experiencing homelessness. Currently they are not because of the rule/legal standard of not accepting people under influence of substances.

Providing shelters to meet survival, safety and affiliation needs (e.g. living with a partner of different sex, living with a dog) for individuals struggling to maintain abstinence from psychoactive substances. Currently shelters provide shared one sex rooms for people who maintain abstinence.

9. Recommendations for international advocacy



International research and advocacy community is an authority to many national/local experts. We listen to your recommendations and treat them seriously and sometimes do a lot to implement them. Therefore:

Always make sure you know the perspective of people for whom programs are organized – local people with experience of homelessness.

Keep in mind different definitions of home while recommending home – based programs such as Housing First (especially with high fidelity) and elimination of shelters.

Be cautious while advocating globally one particular program/solution. Make it clear that adaptations are good. Show guidelines – universal values - for effective adaptations.

Values that work in Poland (Housing First – Open Model for Ending Homelessness): establishing professional supportive relationships, home as a starting point and as a right, respect for customer decisions, appreciating full wellbeing, support adequate to needs and goals of customers, building roots in community.

Make sure to leave proper space and agency to local experts and consider them THE EXPERTS. Only them themselves can make change happen in their communities. Inspire and advise rather than promote one and only solution that fits international advocacy agenda.

The study „The needs of people experiencing homelessness” was commissioned by the Regional Centre for Social Policy in Łódź (Regionalne Centrum Polityki Społecznej w Łodzi) and was financed through European Social Fund Regional Program for Łódź Voivodship 2014-2020 Technical Support (ESF Regionalny Program Operacyjny Województwa Łódzkiego na lata 2014 – 2020, Oś priorytetowa Pomoc Techniczna)

The research team of RCPS: Kamila Brzezińska, Maciej Tomczak, Magdalena Błaszczuk, and others.



Rzeczpospolita
Polska

Dofinansowane przez
Unię Europejską



województwo
łódzkie



Regionalne
Centrum
Polityki
Społecznej w Łodzi

#PomagamyPomagać

Participation in EOH Research Conference 2024 was financed from the funds of the National Institute of Freedom - Center for the Development of Civil Society as part of the Government Program for the Development of Civic Organizations for the years 2018 - 2030 PROO



THANKS!
housingfirst.pl
najpierwmieszkanie.org.pl
fundacja@najpierwmieszkanie.org.pl



O NAS MODEL NM BAZA WIEDZY AKTUALNOŚCI FUNDUSZ



WSPIERAM



O FUNDACJI
**NAJPIERW
MIESZKANIE POLSKA**

Działamy od 2019 roku

Wierzymy, że zakończenie bezdomności jest możliwe. Mówimy otwarcie, że mieszkanie jest prawem człowieka. Samodzielni, zamknięci na klucz lokal z sypialnią, aneksem kuchennym i łazienką to podstawa dla poczucia bezpieczeństwa niezbędnego do zmierzenia się z trudnościami, których doświadczenie bezdomności rodzi wiele. Czując się bezpiecznie i mając wsparcie psychologiczne można nad nimi pracować i je przezwyciężyć. Naszym marzeniem jest, aby każda osoba doświadczająca bezdomności miała to na szanie.

AKTUALNOŚCI



03.07.2024
**URZĘDNIKI INGERUJĄ W
METODĘ NAJPIERW
MIESZKANIE**

Proces zakończenia bezdomności nie jest wyłącznie kwestią finansową realizowaną na zasadzie pomocy społecznej. Wskazujemy na rolę Fundacji Najpierw Mieszkanie w Warszawie.

Proces zakończenia bezdomności nie jest wyłącznie kwestią finansową realizowaną na zasadzie pomocy społecznej. Wskazujemy na rolę Fundacji Najpierw Mieszkanie w Warszawie.

CZYTAJ DALEJ



04.06.2024
**KROKI DO DOMU ZE
SCHRONIARKĄ**

Wskazujemy na możliwości oraz przesłanki powstania nowego Domu Chroniącego Fundacji Najpierw Mieszkanie w Warszawie. Wskazujemy na możliwości oraz przesłanki powstania nowego Domu Chroniącego Fundacji Najpierw Mieszkanie w Warszawie.

CZYTAJ DALEJ



26.07.2024
**REKOMENDACJE
WDRAZANIA NM -
OTWARTY MODEL**

Wskazujemy na możliwości oraz przesłanki powstania nowego Domu Chroniącego Fundacji Najpierw Mieszkanie w Warszawie. Wskazujemy na możliwości oraz przesłanki powstania nowego Domu Chroniącego Fundacji Najpierw Mieszkanie w Warszawie.

Wskazujemy na możliwości oraz przesłanki powstania nowego Domu Chroniącego Fundacji Najpierw Mieszkanie w Warszawie. Wskazujemy na możliwości oraz przesłanki powstania nowego Domu Chroniącego Fundacji Najpierw Mieszkanie w Warszawie.

CZYTAJ DALEJ



24.07.2024
**NM JAKO KOMPAS
DEINSTYTUCJONALIZACJI**

Wskazujemy na możliwości oraz przesłanki powstania nowego Domu Chroniącego Fundacji Najpierw Mieszkanie w Warszawie. Wskazujemy na możliwości oraz przesłanki powstania nowego Domu Chroniącego Fundacji Najpierw Mieszkanie w Warszawie.

Wskazujemy na możliwości oraz przesłanki powstania nowego Domu Chroniącego Fundacji Najpierw Mieszkanie w Warszawie. Wskazujemy na możliwości oraz przesłanki powstania nowego Domu Chroniącego Fundacji Najpierw Mieszkanie w Warszawie.

CZYTAJ DALEJ



18.07.2024
**SPRAWDZANIA
FINANSOWE I
MERYTORYCZNE FNMP
2023**

Wskazujemy na możliwości oraz przesłanki powstania nowego Domu Chroniącego Fundacji Najpierw Mieszkanie w Warszawie. Wskazujemy na możliwości oraz przesłanki powstania nowego Domu Chroniącego Fundacji Najpierw Mieszkanie w Warszawie.

Wskazujemy na możliwości oraz przesłanki powstania nowego Domu Chroniącego Fundacji Najpierw Mieszkanie w Warszawie. Wskazujemy na możliwości oraz przesłanki powstania nowego Domu Chroniącego Fundacji Najpierw Mieszkanie w Warszawie.

CZYTAJ DALEJ



08.07.2024
**WROCŁAWSKI OŚRODEK
POMOCY SPOŁECZNEJ O
DRÓGACH DO DOMU**

Wskazujemy na możliwości oraz przesłanki powstania nowego Domu Chroniącego Fundacji Najpierw Mieszkanie w Warszawie. Wskazujemy na możliwości oraz przesłanki powstania nowego Domu Chroniącego Fundacji Najpierw Mieszkanie w Warszawie.

Wskazujemy na możliwości oraz przesłanki powstania nowego Domu Chroniącego Fundacji Najpierw Mieszkanie w Warszawie. Wskazujemy na możliwości oraz przesłanki powstania nowego Domu Chroniącego Fundacji Najpierw Mieszkanie w Warszawie.

CZYTAJ DALEJ



08.07.2024
**MIEJSKI KORONER W
POZNANIU**

Wskazujemy na możliwości oraz przesłanki powstania nowego Domu Chroniącego Fundacji Najpierw Mieszkanie w Warszawie. Wskazujemy na możliwości oraz przesłanki powstania nowego Domu Chroniącego Fundacji Najpierw Mieszkanie w Warszawie.

Wskazujemy na możliwości oraz przesłanki powstania nowego Domu Chroniącego Fundacji Najpierw Mieszkanie w Warszawie. Wskazujemy na możliwości oraz przesłanki powstania nowego Domu Chroniącego Fundacji Najpierw Mieszkanie w Warszawie.

CZYTAJ DALEJ



04.07.2024
**WSTĘPNE WNIOSKI Z
BADANIA LICZBY OSÓB
BEZDOMNYCH 2024**

Wskazujemy na możliwości oraz przesłanki powstania nowego Domu Chroniącego Fundacji Najpierw Mieszkanie w Warszawie. Wskazujemy na możliwości oraz przesłanki powstania nowego Domu Chroniącego Fundacji Najpierw Mieszkanie w Warszawie.

Wskazujemy na możliwości oraz przesłanki powstania nowego Domu Chroniącego Fundacji Najpierw Mieszkanie w Warszawie. Wskazujemy na możliwości oraz przesłanki powstania nowego Domu Chroniącego Fundacji Najpierw Mieszkanie w Warszawie.

CZYTAJ DALEJ



01.07.2024
**FUNDUSZ NAJPIERW
MIESZKANIE**

Wskazujemy na możliwości oraz przesłanki powstania nowego Domu Chroniącego Fundacji Najpierw Mieszkanie w Warszawie. Wskazujemy na możliwości oraz przesłanki powstania nowego Domu Chroniącego Fundacji Najpierw Mieszkanie w Warszawie.

Wskazujemy na możliwości oraz przesłanki powstania nowego Domu Chroniącego Fundacji Najpierw Mieszkanie w Warszawie. Wskazujemy na możliwości oraz przesłanki powstania nowego Domu Chroniącego Fundacji Najpierw Mieszkanie w Warszawie.

CZYTAJ DALEJ



26.06.2024
**BYCIE W MIESZKANIU
JEST WARTOŚCIĄ**

Wskazujemy na możliwości oraz przesłanki powstania nowego Domu Chroniącego Fundacji Najpierw Mieszkanie w Warszawie. Wskazujemy na możliwości oraz przesłanki powstania nowego Domu Chroniącego Fundacji Najpierw Mieszkanie w Warszawie.

Wskazujemy na możliwości oraz przesłanki powstania nowego Domu Chroniącego Fundacji Najpierw Mieszkanie w Warszawie. Wskazujemy na możliwości oraz przesłanki powstania nowego Domu Chroniącego Fundacji Najpierw Mieszkanie w Warszawie.

CZYTAJ DALEJ



17.06.2024
**W WARSZAWIE POTRZEBA
NAJPIERW MIESZKANIA**

Wskazujemy na możliwości oraz przesłanki powstania nowego Domu Chroniącego Fundacji Najpierw Mieszkanie w Warszawie. Wskazujemy na możliwości oraz przesłanki powstania nowego Domu Chroniącego Fundacji Najpierw Mieszkanie w Warszawie.

Wskazujemy na możliwości oraz przesłanki powstania nowego Domu Chroniącego Fundacji Najpierw Mieszkanie w Warszawie. Wskazujemy na możliwości oraz przesłanki powstania nowego Domu Chroniącego Fundacji Najpierw Mieszkanie w Warszawie.

CZYTAJ DALEJ

PROJEKTY



TEWAJACY
**MIEDZYNARODOWE
SIEDZIOWANIE NA RZECZ
WARTOŚCI NM W POLSCE**

Wskazujemy na możliwości oraz przesłanki powstania nowego Domu Chroniącego Fundacji Najpierw Mieszkanie w Warszawie. Wskazujemy na możliwości oraz przesłanki powstania nowego Domu Chroniącego Fundacji Najpierw Mieszkanie w Warszawie.

Wskazujemy na możliwości oraz przesłanki powstania nowego Domu Chroniącego Fundacji Najpierw Mieszkanie w Warszawie. Wskazujemy na możliwości oraz przesłanki powstania nowego Domu Chroniącego Fundacji Najpierw Mieszkanie w Warszawie.

ZOBACZ WIĘCEJ

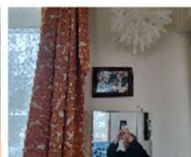


TEWAJACY
**WARTOŚCI NM NOWE
ROZWIĄZANIA KONCZĄCE
BEZDOMNOŚĆ**

Wskazujemy na możliwości oraz przesłanki powstania nowego Domu Chroniącego Fundacji Najpierw Mieszkanie w Warszawie. Wskazujemy na możliwości oraz przesłanki powstania nowego Domu Chroniącego Fundacji Najpierw Mieszkanie w Warszawie.

Wskazujemy na możliwości oraz przesłanki powstania nowego Domu Chroniącego Fundacji Najpierw Mieszkanie w Warszawie. Wskazujemy na możliwości oraz przesłanki powstania nowego Domu Chroniącego Fundacji Najpierw Mieszkanie w Warszawie.

ZOBACZ WIĘCEJ



TEWAJACY
PROGRAM AMBIWALENCJA

Wskazujemy na możliwości oraz przesłanki powstania nowego Domu Chroniącego Fundacji Najpierw Mieszkanie w Warszawie. Wskazujemy na możliwości oraz przesłanki powstania nowego Domu Chroniącego Fundacji Najpierw Mieszkanie w Warszawie.

Wskazujemy na możliwości oraz przesłanki powstania nowego Domu Chroniącego Fundacji Najpierw Mieszkanie w Warszawie. Wskazujemy na możliwości oraz przesłanki powstania nowego Domu Chroniącego Fundacji Najpierw Mieszkanie w Warszawie.

ZOBACZ WIĘCEJ



ZREALIZOWANY
**BADANIE POTRZEB OSÓB
BEZDOMNOŚCI**

Wskazujemy na możliwości oraz przesłanki powstania nowego Domu Chroniącego Fundacji Najpierw Mieszkanie w Warszawie. Wskazujemy na możliwości oraz przesłanki powstania nowego Domu Chroniącego Fundacji Najpierw Mieszkanie w Warszawie.

Wskazujemy na możliwości oraz przesłanki powstania nowego Domu Chroniącego Fundacji Najpierw Mieszkanie w Warszawie. Wskazujemy na możliwości oraz przesłanki powstania nowego Domu Chroniącego Fundacji Najpierw Mieszkanie w Warszawie.

ZOBACZ WIĘCEJ



ZREALIZOWANY
**WSPARCIE DLA OSÓB Z
UKRAINY**

Wskazujemy na możliwości oraz przesłanki powstania nowego Domu Chroniącego Fundacji Najpierw Mieszkanie w Warszawie. Wskazujemy na możliwości oraz przesłanki powstania nowego Domu Chroniącego Fundacji Najpierw Mieszkanie w Warszawie.

Wskazujemy na możliwości oraz przesłanki powstania nowego Domu Chroniącego Fundacji Najpierw Mieszkanie w Warszawie. Wskazujemy na możliwości oraz przesłanki powstania nowego Domu Chroniącego Fundacji Najpierw Mieszkanie w Warszawie.

ZOBACZ WIĘCEJ

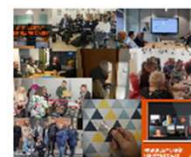


ZREALIZOWANY
**BEZDOMNOŚĆ REALNE
FOTOGRAFIE**

Wskazujemy na możliwości oraz przesłanki powstania nowego Domu Chroniącego Fundacji Najpierw Mieszkanie w Warszawie. Wskazujemy na możliwości oraz przesłanki powstania nowego Domu Chroniącego Fundacji Najpierw Mieszkanie w Warszawie.

Wskazujemy na możliwości oraz przesłanki powstania nowego Domu Chroniącego Fundacji Najpierw Mieszkanie w Warszawie. Wskazujemy na możliwości oraz przesłanki powstania nowego Domu Chroniącego Fundacji Najpierw Mieszkanie w Warszawie.

ZOBACZ WIĘCEJ



ZREALIZOWANY
**WARSZAWSKIE
PARTNERSTWO NM FFW**

Wskazujemy na możliwości oraz przesłanki powstania nowego Domu Chroniącego Fundacji Najpierw Mieszkanie w Warszawie. Wskazujemy na możliwości oraz przesłanki powstania nowego Domu Chroniącego Fundacji Najpierw Mieszkanie w Warszawie.

Wskazujemy na możliwości oraz przesłanki powstania nowego Domu Chroniącego Fundacji Najpierw Mieszkanie w Warszawie. Wskazujemy na możliwości oraz przesłanki powstania nowego Domu Chroniącego Fundacji Najpierw Mieszkanie w Warszawie.

ZOBACZ WIĘCEJ



ZREALIZOWANY
**NAJPIERW MIESZKANIE –
RZECZNICTWO OPARTE NA
DOWODACH**

Wskazujemy na możliwości oraz przesłanki powstania nowego Domu Chroniącego Fundacji Najpierw Mieszkanie w Warszawie. Wskazujemy na możliwości oraz przesłanki powstania nowego Domu Chroniącego Fundacji Najpierw Mieszkanie w Warszawie.

Wskazujemy na możliwości oraz przesłanki powstania nowego Domu Chroniącego Fundacji Najpierw Mieszkanie w Warszawie. Wskazujemy na możliwości oraz przesłanki powstania nowego Domu Chroniącego Fundacji Najpierw Mieszkanie w Warszawie.

ZOBACZ WIĘCEJ